

雌性未知。

体色 通常为绿色。复眼褐色。

雄性量度 (mm) 体长 32.0-33.0; 前胸背板长 8.9-9.5; 前复翅长 58.5-62.0; 前复翅最宽 21.0-23.0; 前足腿节长 8.2-9.0; 后足腿节长 25.0-26.5。

观察标本 1♂ (正模), 3♂ (副模), 福建将乐, 龙栖山, 1991.V.11-21 (IZCAS); 1♂ (副模), 福建崇安, 大竹岚, 1985.VII.18, 黄文华采 (MSIE); 2♂, 福建崇安, 星村三港, 740-900 m, 1960.V.25, 马成林采 (IZCAS); 1♂, 福建邵武, 1946.VIII.6-15 (IZCAS)。

分布 安徽 (黄山)、福建 (将乐、崇安、邵武)。

(237) 大围山似褶缘蝨, 新种 *Paraxantia daweishanensis* Liu X. W., sp. nov. (图 286)

特征记述 雄性 体大型。头顶强向下倾斜, 几乎等宽于触角基节宽, 顶端微凹, 背面具沟, 颜顶截形, 或多或少呈水平向突出, 与头顶几乎接触。复眼垂直向延长, 椭圆形, 突出。前胸背板前缘内凹, 后缘宽圆, 侧隆线前部具皱褶, 背面平坦, 前横沟呈直线, 中横沟“V”形, 后横沟不明显; 侧叶较宽大, 下缘前半部平, 后半部向下倾斜, 后缘肩凹明显。前足基节具刺; 前足腿节腹面内缘具 6 或 7 刺, 中足腿节腹面外缘具 11 或 12 刺, 前足和中足胫节背面无沟, 具端距, 听器内外两侧均为封闭型。后足腿节腹面内缘具 0-3 刺, 外缘具 31 或 32 刺; 后胫节背面内外缘各具 24-28 刺。两对翅发达, 前复翅较宽阔, 沿 M+Cua 脉具明显的褶角; Sc 脉和 R 脉从基部分开, 中段几乎毗连, R 脉具 4 分支, Rs 脉从 R 脉中部之后分出, 不分叉; 左前复翅摩擦发音区最大宽度为 5.0-5.5 mm, 外缘呈钝角形突出, Cu<sub>2</sub> 脉较弯曲, 音齿约 66。后翅长于前复翅。中胸和后胸腹板裂叶均为钝角形。第 10 腹节背板两侧中部明显缢缩, 后缘内凹; 肛上板舌形, 具纵沟。尾须较直, 粗壮, 端部分成 2 支, 下支具尖锐的强折向腹方的内刺。下生殖板宽阔, 具纵中隆线, 后缘凹口较狭 (图 586b, c); 端管略粗短。外生殖器如图 286d 所示。

雌性未知。

体色 通常为绿色, 单色。复眼褐色。

雄性量度 (mm) 体长: 34.0-37.0; 前胸背板长: 10.0-11.0; 前复翅长: 65.0-70.0; 前复翅最宽: 22.0-23.5; 后足腿节长: 28.0-30.0。

观察标本 正模: ♂, 云南屏边, 大围山, 2000 m, 2009.V.20 (MSIE); 副模: 3♂, 采集资料同正模 (MSIE); 5♂, 灯诱, 云南贡山, 青山宾馆, 29°43'51" N, 98°41'58" E, (2312±19) m, 2009.V.19, 丁亮采 (IZCAS); 11♂, 云南贡山, 嘎足保护区, 丁亮, 27°44'56" N, 98°33'0" E, (1702±9) m, 灯诱, 2009.VI.11, 丁亮采 (IZCAS); 1♂, 屏边, 大围山, 2012.V, 白采 (IZCAS)。

词源 本种以云南大围山“Daweishan”命名, 表示首见于该地。

分布 云南(屏边)。

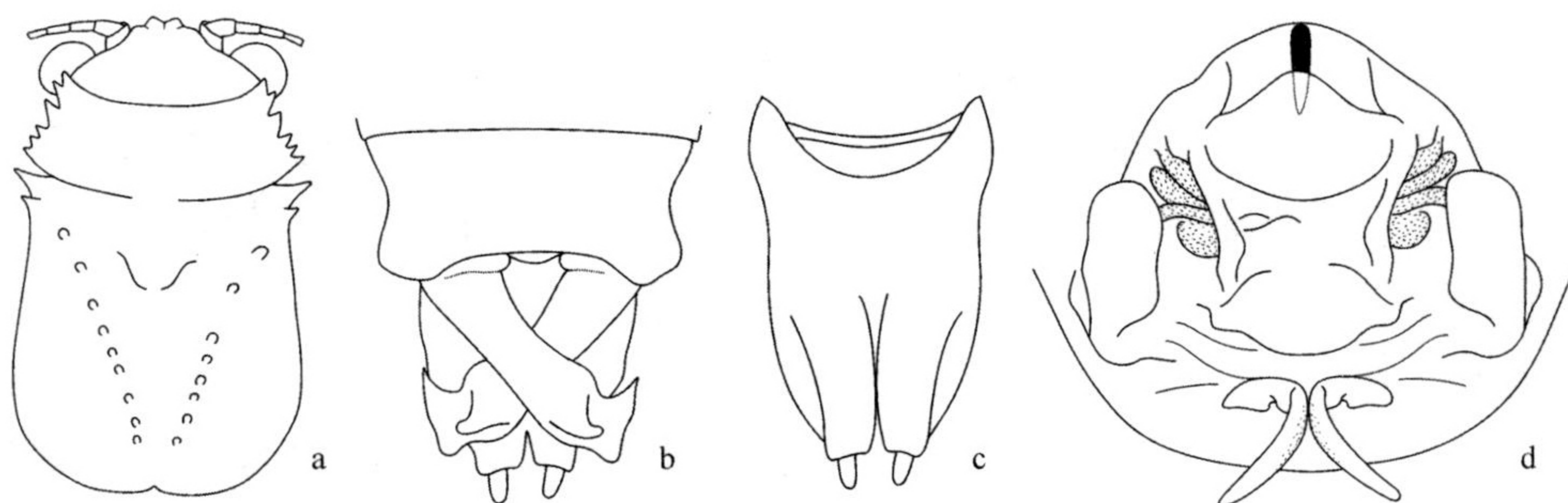


图 286 大围山似褶缘螽，新种 *Paraxantia dawuishanensis* Liu X. W., sp. nov.

a. 头和前胸背板背面观 (head and pronotum, dorsal view); b. 雄性腹端背面观 (male abdominal apex, dorsal view); c. 雄性下生殖板腹面观 (male subgenital plate, ventral view); d. 雄性外生殖器骨片背面观 (sclerite of male genitalia, dorsal view)

**讨论** 本新种与中华似褶缘螽 *P. sinica* (Liu) 非常接近，区别在于本种雄性前复翅略长、左前复翅摩擦发音区较狭、 $Cu_2$  脉弯曲和雄性生殖器不同。

**(238) 湖北似褶缘螽 *Paraxantia hubeiensis* Liu et Kang, 2009 (图 287)**

*Paraxantia hubeiensis* Liu et Kang, 2009. Zootaxa, 2031: 47-49 (Holotype, M, orig. descrip.; type locality: China, Hubei, Hefeng; type depository: IZCAS, Beijing)

**特征记述** 雄性 体大型。头顶强向下倾斜，几乎等宽于触角基节宽，顶端微凹，背面具沟，颜顶截形，或多或少呈水平向突出，与头顶几乎接触。复眼垂直向延长，椭圆形，突出。前胸背板前缘内凹，后缘宽圆，侧隆线前部具皱褶，背面平坦，前横沟呈直线，中横沟“V”形，后横沟不明显；侧叶较宽大，下缘前半部平，后半部向下倾斜，后缘肩凹明显。前足基节具刺；前足腿节腹面内缘具 6-8 刺，中足腿节腹面外缘具 7-10 刺，前足和中足胫节背面无沟，具端距，听器内外两侧均为封闭型。后足腿节腹面内缘具 3 或 4 刺，外缘具 24-26 刺；后胫节背面内外缘各具 23 或 24 刺。两对翅发达，前复翅较宽阔，沿  $M+Cu_a$  脉具明显的褶角；Sc 脉和 R 脉从基部分开，中段几乎毗连，R 脉在  $R_s$  脉之后具 3 分支， $R_s$  脉从 R 脉中部之后分出，不分叉；左前复翅摩擦发音区最大宽度为 5.5 mm，外缘微角形突出， $Cu_2$  脉较弯曲，约具 73 音齿。后翅长于前复翅。中胸和后胸腹板裂叶均为钝角形。第 10 腹节背板后缘内凹；肛上板舌形，具纵沟。尾须较直，粗壮，端部分成 2 支，下支具尖锐的内刺。下生殖板宽阔，具纵中隆线，后缘具宽三角形的凹口；端管略粗短。外生殖器革片如图 287g 所示。

雌性未知。

**体色** 体绿色。复眼、胫节刺端、尾须内刺和外生殖器革片褐色。

**雄性量度 (mm)** 体长: 31.2; 前胸背板长: 8.1; 前复翅长: 60.1; 前复翅最宽: 20.8; 前足腿节长: 7.1; 后足腿节长: 26.5。